



# **ISTITUTO D'ISTRUZIONE SECONDARIA SUPERIORE "RINALDO D'AQUINO"**

C.F. 91010430642 – Cod. Mecc. AVIS02100B – C.c.p. 1011530886  
sito [www.rinaldodaquino.it](http://www.rinaldodaquino.it) e-mail [avis02100b@istruzione.it](mailto:avis02100b@istruzione.it) P.E.C. [avis02100b@pec.istruzione.it](mailto:avis02100b@pec.istruzione.it)

## **MISURE CONTENITIVE PER LO SVOLGIMENTO DELL'ESAME DI STATO**

Ai sensi del documento tecnico del CTS

e

## **INFORMATIVA PER I LAVORATORI**

### **CONSIDERAZIONI DI CARATTERE GENERALE**

Il *Documento tecnico sulla possibile rimodulazione delle misure di contenimento del contagio da SARS-CoV-2 nei luoghi di lavoro e strategie di prevenzione*, adottato dal Comitato Tecnico Scientifico e pubblicato dall'Inail, ha definito la classificazione dei livelli di rischio connessi all'emergenza sanitaria per i differenti settori produttivi secondo la classificazione vigente ATECO.

Dall'analisi del livello di rischio connesso al settore scolastico, si evidenzia un livello attribuito di rischio integrato medio-basso ed un rischio di aggregazione medio-alto.

L'attuale normativa sull'organizzazione scolastica non prevede norme specifiche sul distanziamento e la specificità del settore necessiterà di approfondimenti dedicati sulla sua applicazione alla riapertura delle scuole per l'anno scolastico 2020/2021 e che troverà diffusa trattazione in un documento dedicato.

Tuttavia, l'esigenza imminente di espletamento dell'esame di stato, necessita la predisposizione di indicazioni per un corretto e sereno svolgimento, in sicurezza, delle procedure.

Le misure organizzative relative alla gestione degli spazi, finalizzati ad un adeguato distanziamento, e alle procedure di igiene individuale delle mani e degli ambienti, costituiscono il focus delle presenti indicazioni.

### **MISURE DI SISTEMA, ORGANIZZATIVE E DI PREVENZIONE**

#### **Misure di sistema**

Per contenere l'impatto degli spostamenti correlati all'effettuazione dell'esame di stato, sarà predisposto un calendario di convocazione scaglionato dei candidati suggerendo, altresì qualora possibile, l'utilizzo del mezzo proprio.

La convocazione dei candidati, secondo un calendario e una scansione oraria predefinita, è uno strumento organizzativo utile al fine della sostenibilità e della prevenzione di assembramenti di persone in attesa fuori dei locali scolastici, consentendo la presenza per il tempo minimo necessario come specificamente indicato di seguito.

#### **Misure organizzative, di prevenzione e di protezione**

##### **A. Misure di pulizia e di igienizzazione**

In via preliminare il Dirigente scolastico assicurerà una pulizia approfondita, a cura dei collaboratori scolastici, dei locali destinati all'effettuazione dell'esame di stato, ivi compresi androne, corridoi, bagni, uffici di segreteria e ogni altro ambiente che si prevede di utilizzare.

La pulizia approfondita con detergente neutro di superfici in locali generali (vale a dire per i locali che non sono stati frequentati da un caso sospetto o confermato di COVID-19) è una misura sufficiente nel contesto scolastico, e non sono richieste ulteriori procedure di disinfezione.

- Nella pulizia approfondita si sarà posta particolare attenzione alle superfici più toccate quali maniglie e barre delle porte, delle finestre, sedie e braccioli, tavoli/banchi/cattedre, interruttori della luce, corrimano, rubinetti dell'acqua, pulsanti dell'ascensore, distributori automatici di cibi e bevande, ecc.
- Alle quotidiane operazioni di pulizia saranno altresì essere assicurate dai collaboratori scolastici, al termine di ogni sessione di esame (mattutina/pomeridiana), misure specifiche di pulizia delle superfici e degli arredi/materiali scolastici utilizzati nell'espletamento della prova.
- Sono disponibili prodotti igienizzanti (dispenser di soluzione idroalcolica) per i candidati e il personale della scuola, in più punti dell'edificio scolastico e, in particolare, per l'accesso al locale destinato allo svolgimento della prova d'esame per permettere l'igiene frequente delle mani.

## **B. Misure organizzative**

- Ciascun componente della commissione convocato per l'espletamento delle procedure per l'esame di stato dovrà dichiarare:
  - l'assenza di sintomatologia respiratoria o di febbre superiore a 37.5°C nel giorno di avvio delle procedure d'esame e nei tre giorni precedenti;
  - di non essere stato in quarantena o isolamento domiciliare negli ultimi 14 giorni;
  - di non essere stato a contatto con persone positive, per quanto di loro conoscenza, negli ultimi 14 giorni.
- Nel caso in cui per il componente della commissione sussista una delle condizioni soprariportate, lo stesso dovrà essere sostituito secondo le norme generali vigenti.
- Nel caso in cui la sintomatologia respiratoria o febbrile si manifesti successivamente al conferimento dell'incarico, il commissario non dovrà presentarsi per l'effettuazione dell'esame, comunicando tempestivamente la condizione al Presidente della commissione al fine di avviare le procedure di sostituzione nelle forme previste dall'ordinanza ministeriale ovvero dalle norme generali vigenti.
- Il calendario di convocazione degli studenti sarà comunicato preventivamente sul sito della scuola eventualmente con mail al candidato tramite registro elettronico con verifica telefonica dell'avvenuta ricezione.
- Il candidato, qualora necessario, potrà richiedere alla scuola il rilascio di un documento che attesti la convocazione e che gli dia, in caso di assembramento, precedenza di accesso ai mezzi pubblici per il giorno dell'esame.
- Al fine di evitare ogni possibilità di assembramento il candidato dovrà **presentarsi a scuola 15 minuti prima dell'orario di convocazione** previsto e dovrà lasciare l'edificio scolastico subito dopo l'espletamento della prova.
- Il candidato potrà essere **accompagnato da una persona** ed all'ingresso della scuola non è necessaria la rilevazione della temperatura corporea, bensì verrà richiesta all'atto della presentazione a scuola sia per il candidato e per l'eventuale accompagnatore di produrre un'autodichiarazione (in allegato 1) attestante:
  - l'assenza di sintomatologia respiratoria o di febbre superiore a 37.5°C nel giorno di espletamento dell'esame e nei tre giorni precedenti;
  - di non essere stato in quarantena o isolamento domiciliare negli ultimi 14 giorni;
  - di non essere stato a contatto con persone positive, per quanto di loro conoscenza, negli ultimi 14 giorni.

Nel caso in cui per il candidato sussista una delle condizioni sopra riportate, lo stesso non dovrà presentarsi per l'effettuazione dell'esame, producendo tempestivamente la relativa certificazione medica al fine di consentire alla commissione la programmazione di una sessione di recupero nelle forme previste dall'ordinanza ministeriale ovvero dalle norme generali vigenti.

### **C. Organizzazione dei locali scolastici e misure di prevenzione per lo svolgimento dell'esame**

Per ciascuna commissione è stata individuata un'area di attesa, posizionata per lo più al coperto e all'esterno della scuola, dove verranno raccolte le autodichiarazioni del personale, degli studenti e degli accompagnatori.

I locali scolastici destinati allo svolgimento dell'esame di stato consentono il distanziamento di seguito specificato e sono dotati di finestre per favorire il ricambio d'aria.

Le commissioni operano nelle diverse sedi dell'Istituto.

Per ciascuna commissione sono stati previsti percorsi dedicati di ingresso e di uscita dalla scuola, chiaramente identificati con opportuna segnaletica di "Ingresso" ed "Uscita", in modo da prevenire il rischio di interferenza e garantire il rispetto delle misure di distanziamento, come descritto nelle tavole di seguito riportate.

Accanto ai locali scolastici destinati allo svolgimento dell'esame di stato è stato individuato un ambiente dedicato all'accoglienza e isolamento di eventuali soggetti (candidati, componenti della commissione, altro personale scolastico) che dovessero manifestare una sintomatologia respiratoria e febbre. In tale evenienza il soggetto verrà immediatamente condotto nel predetto locale in attesa dell'arrivo dell'assistenza necessaria attivata secondo le indicazioni dell'autorità sanitaria locale. Verrà altresì fornita immediatamente una mascherina chirurgica.

L'assetto di banchi/tavoli e di posti a sedere destinati alla commissione garantisce un distanziamento – anche in considerazione dello spazio di movimento – non inferiore a 2 metri.

Anche per il candidato è assicurato un distanziamento non inferiore a 2 metri (compreso lo spazio di movimento) dal componente della commissione più vicino.

Le stesse misure minime di distanziamento dovranno essere rispettate anche dall'eventuale accompagnatore.

La commissione dovrà assicurare all'interno del locale di espletamento della prova la presenza di ogni materiale/sussidio didattico utile e/o necessario al candidato.

Dovrà essere garantito un ricambio d'aria regolare e sufficiente nel locale di espletamento della prova favorendo, in ogni caso possibile, **l'aerazione naturale per almeno 15 minuti tra 1 candidato e l'altro.**

**I componenti della commissione dovranno indossare per l'intera permanenza nei locali scolastici una mascherina chirurgica che verrà fornita dall'Istituto che ne assicurerà il ricambio dopo ogni sessione di esame (mattutina /pomeridiana).**

**Il candidato e l'eventuale accompagnatore dovranno indossare per l'intera permanenza nei locali scolastici una mascherina chirurgica o di comunità di propria dotazione;** si definiscono mascherine di comunità *"mascherine monouso o mascherine lavabili, anche auto-prodotte, in materiali multistrato idonei a fornire un'adeguata barriera e, al contempo, che garantiscano comfort e respirabilità, forma e aderenza adeguate che permettano di coprire dal mento al di sopra del naso"*.

Non sono necessari ulteriori dispositivi di protezione.

Si precisa che le misure di distanziamento messe in atto durante le procedure di esame (uso mascherina e distanziamento di almeno 2 metri) non configureranno situazioni di contatto stretto. Solo nel corso del colloquio il candidato potrà abbassare la mascherina assicurando però, per tutto il periodo dell'esame orale, la distanza di sicurezza di almeno 2 metri dalla commissione d'esame.

Anche per tutto il personale non docente, in presenza di spazi comuni con impossibilità di mantenimento del distanziamento, è necessario indossare la mascherina chirurgica.

Le mascherine potranno essere gettate in busta chiusa nei contenitori dei rifiuti indifferenziati.

I componenti della commissione, il candidato, l'accompagnatore e qualunque altra persona che dovesse accedere al locale destinato allo svolgimento della prova d'esame dovrà procedere **all'igienizzazione delle mani in accesso.** Pertanto NON è necessario l'uso di guanti.

#### **D. Indicazioni per i candidati con disabilità**

Per favorire lo svolgimento dell'esame agli studenti con disabilità certificata sarà consentita la presenza di eventuali assistenti; *in tal caso per tali figure, non essendo possibile garantire il distanziamento sociale dallo studente, è previsto l'utilizzo di guanti oltre la consueta mascherina chirurgica.* Inoltre per gli studenti con disabilità certificata il Consiglio di Classe, tenuto conto delle specificità dell'alunno e del PEI, ha la facoltà di esonerare lo studente dall'effettuazione della prova di esame in presenza, stabilendo la modalità in video conferenza come alternativa.

#### **ESAME DI STATO NEL SECONDO CICLO DI ISTRUZIONE**

- ❖ Riunione plenaria della commissione: 15 giugno ore 8.30;
- ❖ Inizio colloqui: 17 giugno;

Il colloquio:

- a) Discussione di un elaborato sulle discipline di indirizzo. L'argomento è assegnato dai docenti agli studenti entro il 1° giugno, è ritrasmesso ai docenti di indirizzo entro il 13 giugno;
- b) Discussione di un breve testo di lingua e letteratura italiana già oggetto di studio nel quinto anno;
- c) Analisi del materiale scelto dalla commissione per favorire la trattazione delle altre discipline;
- d) Esposizione dell'esperienza di PCTO;
- e) Accertamento conoscenze e competenze relative a "Cittadinanza e Costituzione".

Prove d'esame in presenza, compatibilmente con il monitoraggio epidemiologico delle specifiche aree territoriali

- Durata complessiva circa 60 minuti per candidato;
- Credito scolastico fino a 60 punti;
- Valutazione del colloquio fino a 40 punti.

#### **INFORMATIVA PER I LAVORATORI**

Sono di seguito riportate le misure precauzionali che seguono e attuano le prescrizioni del legislatore e le indicazioni dell'Autorità sanitaria per la corretta applicazione del PROTOCOLLO DI REGOLAMENTAZIONE PER IL CONTENIMENTO DELLA DIFFUSIONE DEL COVID-19. **Si raccomanda di attenersi scrupolosamente alle seguenti disposizioni, per non violare obblighi imposti dalla normativa** vigente e impedire la diffusione del contagio in conformità al citato Protocollo.

In particolare si informa che

#### **il personale scolastico deve:**

- rimanere al proprio domicilio in presenza di febbre (oltre 37,5 °C) o altri sintomi influenzali e di chiamare il proprio medico curante o il 112 o il 118 o il numero verde regionale;
- non proseguire le attività e dichiarare tempestivamente laddove, anche durante le attività lavorative, sussistano le condizioni di pericolo (sintomi di influenza, temperatura, provenienza da zone a rischio o contatto con persone positive al virus nei 14 giorni precedenti, etc), per le quali i provvedimenti dell'Autorità impongono di informare il medico di famiglia e l'Autorità sanitaria e di rimanere al proprio domicilio;
- informare tempestivamente e responsabilmente il Dirigente Scolastico della presenza di qualsiasi sintomo influenzale durante l'espletamento della prestazione lavorativa, avendo cura di rimanere ad adeguata distanza dalle persone presenti;

- rispettare tutte le disposizioni dell’Autorità e del Dirigente Scolastico, in particolare mantenere la distanza di sicurezza PARI A 2 METRI, osservare le regole dell’igiene delle mani e tenere comportamenti corretti sul piano dell’igiene; qualora il lavoro imponga di lavorare a distanza interpersonale minore di un metro è comunque necessario l’uso di mascherine;
- effettuare, a fine giornata lavorativa, la sanificazione degli ambienti di lavoro con detergenti a base di cloro o alcol, in particolare di maniglie, tastiere, mouse, e di ogni altra attrezzatura manuale;
- lavare frequentemente le mani con acqua e sapone o utilizzare disinfettanti a base alcolica;
- evitare il contatto ravvicinato con persone che soffrono di infezioni respiratorie acute;
- evitare abbracci e strette di mano;
- mantenere, nei contatti sociali, la distanza interpersonale di almeno due metri durante le sessioni di esami e di un metro per gli addetti agli uffici;
- curare l’igiene respiratoria (starnutire e/o tossire in un fazzoletto, in caso di necessità nella piega del gomito, evitando il contatto delle mani con le secrezioni respiratorie);
- evitare, per quanto possibile, l'uso promiscuo di attrezzi, computer, mouse, bottiglie e bicchieri;
- non toccarsi occhi, naso e bocca con le mani;
- pulire le superfici con disinfettanti a base di cloro o alcol.

Si informa, altresì, che:

- ogni lavoratore, prima dell’accesso ai locali scolastici, potrà essere sottoposto al controllo della temperatura corporea. Se tale temperatura risulterà superiore ai 37,5 °C, non sarà consentito l’accesso ai locali stessi. Il controllo sarà effettuato senza registrare alcun dato, in modo da garantire la privacy dei controllati, ai sensi del D.Lgs. 196/2003 e s.m.i. e del Regolamento Ue 2016/679. Le persone in tale condizione saranno momentaneamente isolate e fornite di mascherine, non dovranno recarsi al Pronto Soccorso e/o nelle infermerie di sede, ma dovranno contattare nel più breve tempo possibile il proprio medico curante o il 112 o il 118 o il numero verde regionale e seguire le indicazioni.

In alternativa ai lavoratori e agli alunni sarà richiesta la sottoscrizione di specifica autocertificazione prima dell’accesso ai locali scolastici.

- qualora il lavoro imponga di lavorare a distanza interpersonale minore di un metro e non siano possibili altre soluzioni organizzative, ogni lavoratore deve indossare la mascherina;
- l’ingresso nei locali scolastici, da parte di persone già risultate positive all’infezione da COVID-19, dovrà essere preceduto da una preventiva comunicazione avente ad oggetto la certificazione medica da cui risulti la “avvenuta negativizzazione” del tampone, secondo le modalità previste e rilasciata dal dipartimento di prevenzione territoriale di competenza;
- qualora, per prevenire l’attivazione di focolai epidemici, nelle aree maggiormente colpite dal virus, l’autorità sanitaria competente disponga misure aggiuntive specifiche, come ad esempio, l’esecuzione del tampone per i lavoratori, il Dirigente scolastico fornirà la massima collaborazione.

### **Utilizzo dei servizi igienici, emergenza COVID-19**

Nei servizi igienici i lavoratori devono:

- indossare sempre la mascherina;
- lavare frequentemente le mani con acqua e sapone o utilizzare disinfettanti a base alcolica;
- curare l’igiene respiratoria (starnutire e/o tossire in un fazzoletto, in caso di necessità nella piega del gomito, evitando il contatto delle mani con le secrezioni respiratorie);
- non toccarsi occhi, naso e bocca con le mani;

Si raccomanda di effettuare spesso, preferibilmente ad ogni utilizzo, la sanificazione dei locali e delle attrezzature, con adeguati detergenti forniti, in particolare di maniglie, miscelatori, rubinetteria, sanitari, ripiani ed ogni altra superficie che potrebbe essere quotidianamente toccata

Tutto il personale e gli utenti dovranno contribuire, all’adempimento degli obblighi previsti a tutela della salute e sicurezza sui luoghi di lavoro ed attenersi alle regole impartite.

## Formazione – informazione

<https://www.inail.it/cs/internet/comunicazione/multimedia/video-gallery/videogallery-tutorial-conoscere-rischio.html>

Al link sopra segnalato è possibile visionare i video tutorial predisposti dall'INAIL, che offrono l'opportuna informativa sulle regole igienico/comportamentali da seguire, sui dispositivi individuali da indossare per prevenire il contagio e il loro uso.

L'Istituto, usufruendo del protocollo MIUR-CRI, ha formato e designato il responsabile della sicurezza – esami di stato 2019/2020 che, con i responsabile della sicurezza individuati per ogni plesso provvederanno, in collaborazione con il DS e l'RSPP, ad offrire supporto informativo e verificare il rispetto dei protocolli operativi individuati nella presente nota.

## “Soggetti Fragili”

La normativa vigente prevede una sorveglianza sanitaria “eccezionale” dei lavoratori maggiormente esposti a rischio di contagio, in ragione dell'età o della condizione di rischio derivante da immunodepressione, anche da patologia Covid-19, o da esiti di patologie oncologiche o dallo svolgimento di terapie salvavita o comunque da comorbidità che possono caratterizzare una maggiore rischiosità.

Rientrano nella categoria dei soggetti “fragili” le lavoratrici e i lavoratori di età superiore ai 55 anni, ovvero di età inferiore ai 55 anni con alcune tipologie di malattie cronico degenerative (ad es. patologie cardiovascolari, respiratorie e dismetaboliche) che in caso di comorbidità con l'infezione possono influenzare negativamente la severità e l'esito della patologia.

Il Dirigente Scolastico provvede all'individuazione dei lavoratori “fragili”, sulla base delle documentazioni mediche prodotte dagli interessati. Per il personale ATA che lo richiede, l'accertamento è effettuato dal medico competente. I docenti possono rivolgersi al medico di base o ai servizi ASL.

In generale si raccomanda di **segnalare tempestivamente situazioni di “fragilità”** al fine di esentare dal servizio e di predisporre modalità di lavoro alternative previste dalla normativa.

Di seguito si riportano:

- il modello di autodichiarazione da sottoscrivere all'ingresso a scuola;
- le tavole grafiche che individuano i locali sede d'esame e i percorsi di entrata e di uscita.

**ALLEGATO**

**AUTODICHIARAZIONE**

Il sottoscritto, Cognome .....Nome.....

Luogo di nascita .....Data di nascita.....

Documento di riconoscimento .....

Ruolo..... (es. studente, docente, personale non docente, altro)

nell'accesso presso l'Istituto Scolastico

“Rinaldo d'Aquino” – plesso.....

sotto la propria responsabilità (se maggiorenne) o di quella di un esercente la responsabilità

genitoriale, dichiara quanto segue:

o di non presentare sintomatologia respiratoria o febbre superiore a 37.5° C in data odierna e nei tre giorni precedenti;

o di non essere stato in quarantena o isolamento domiciliare negli ultimi 14giorni;

o di non essere stato a contatto con persone positive, per quanto di loro conoscenza, negli ultimi 14 giorni.

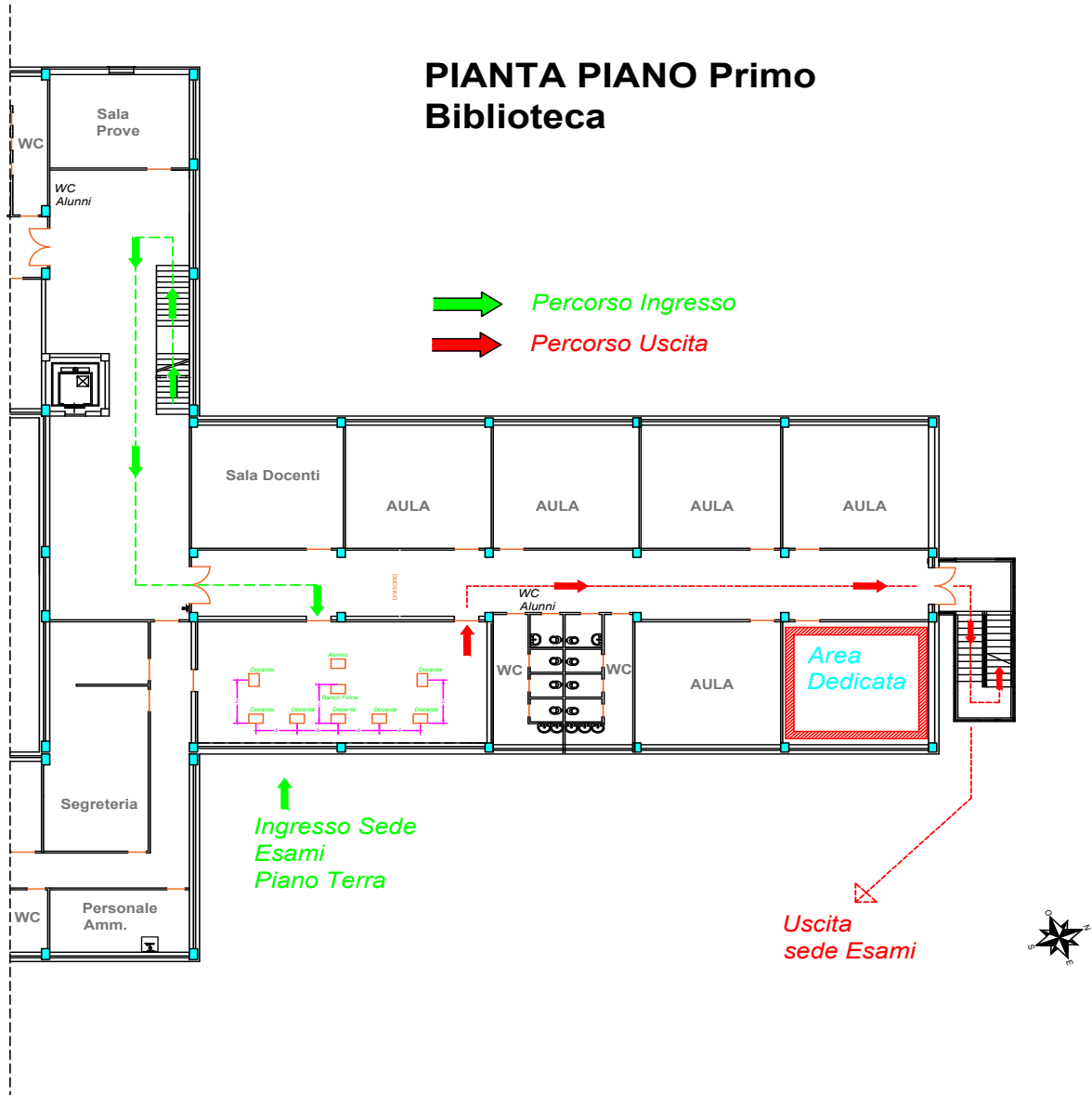
La presente autodichiarazione viene rilasciata quale misura di prevenzione correlata con l'emergenza pandemica del SARS CoV 2.

Luogo e data .....

Firma leggibile (dell'interessato e/o dell'esercente la responsabilità genitoriale)

.....

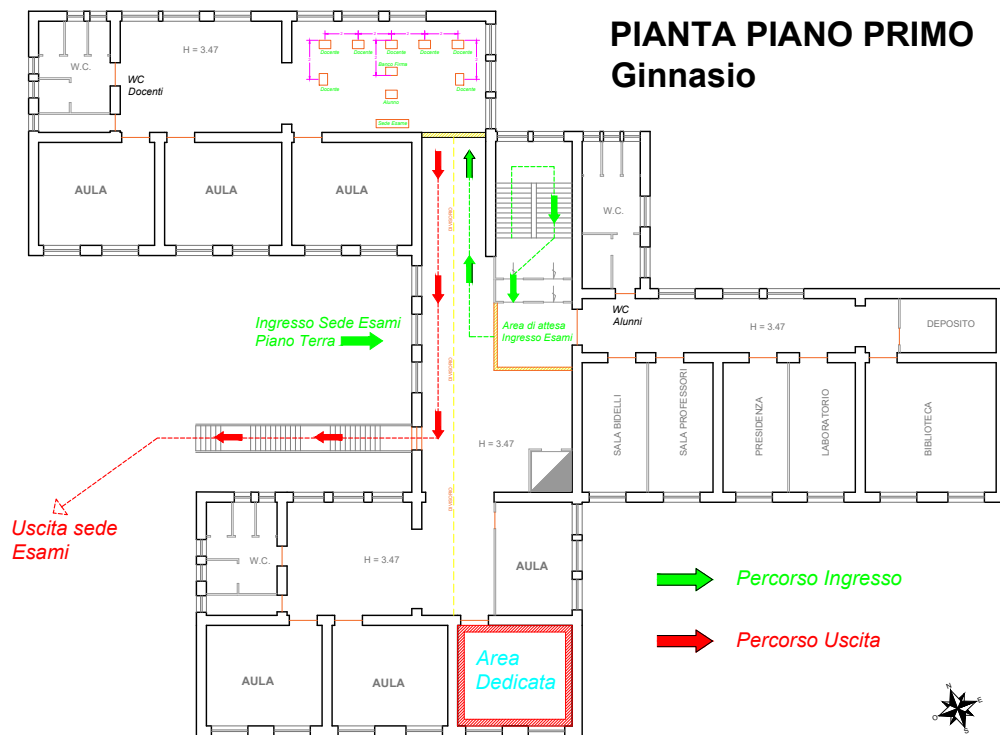
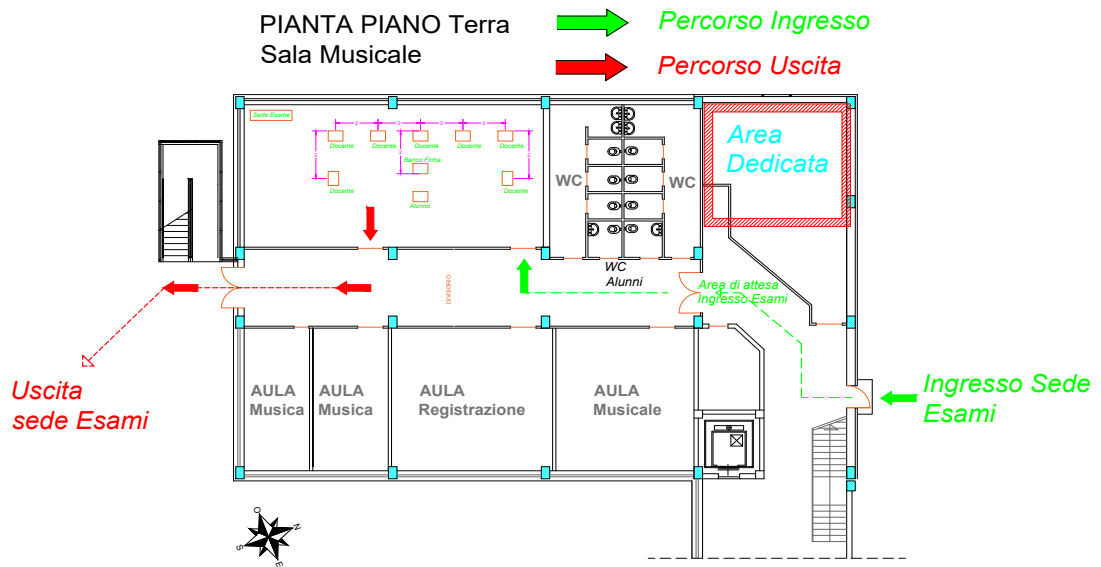
COMMISSIONE  
Liceo scientifico sez A – sez B





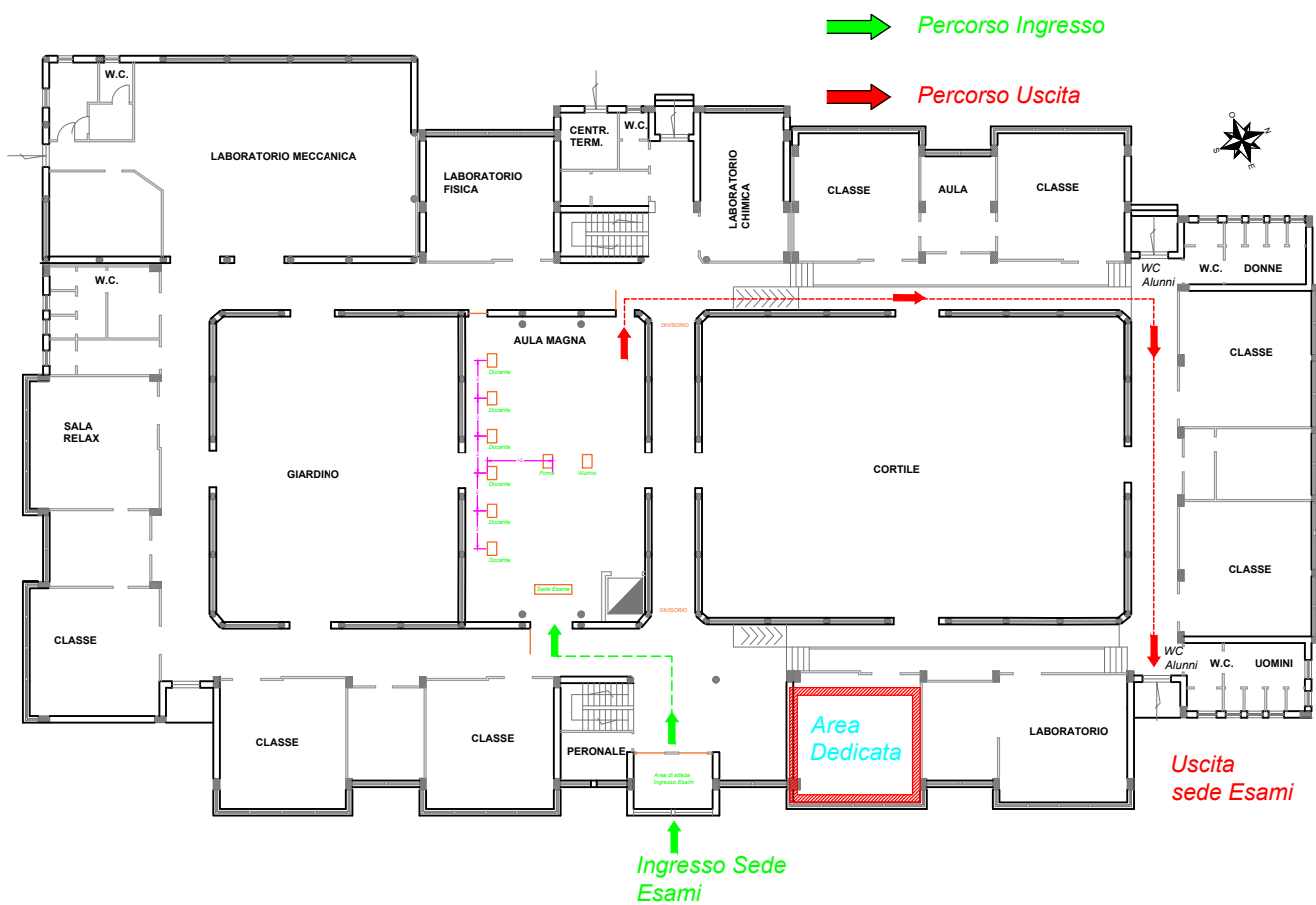
# COMMISSIONE

## Liceo Classico – Liceo Musicale



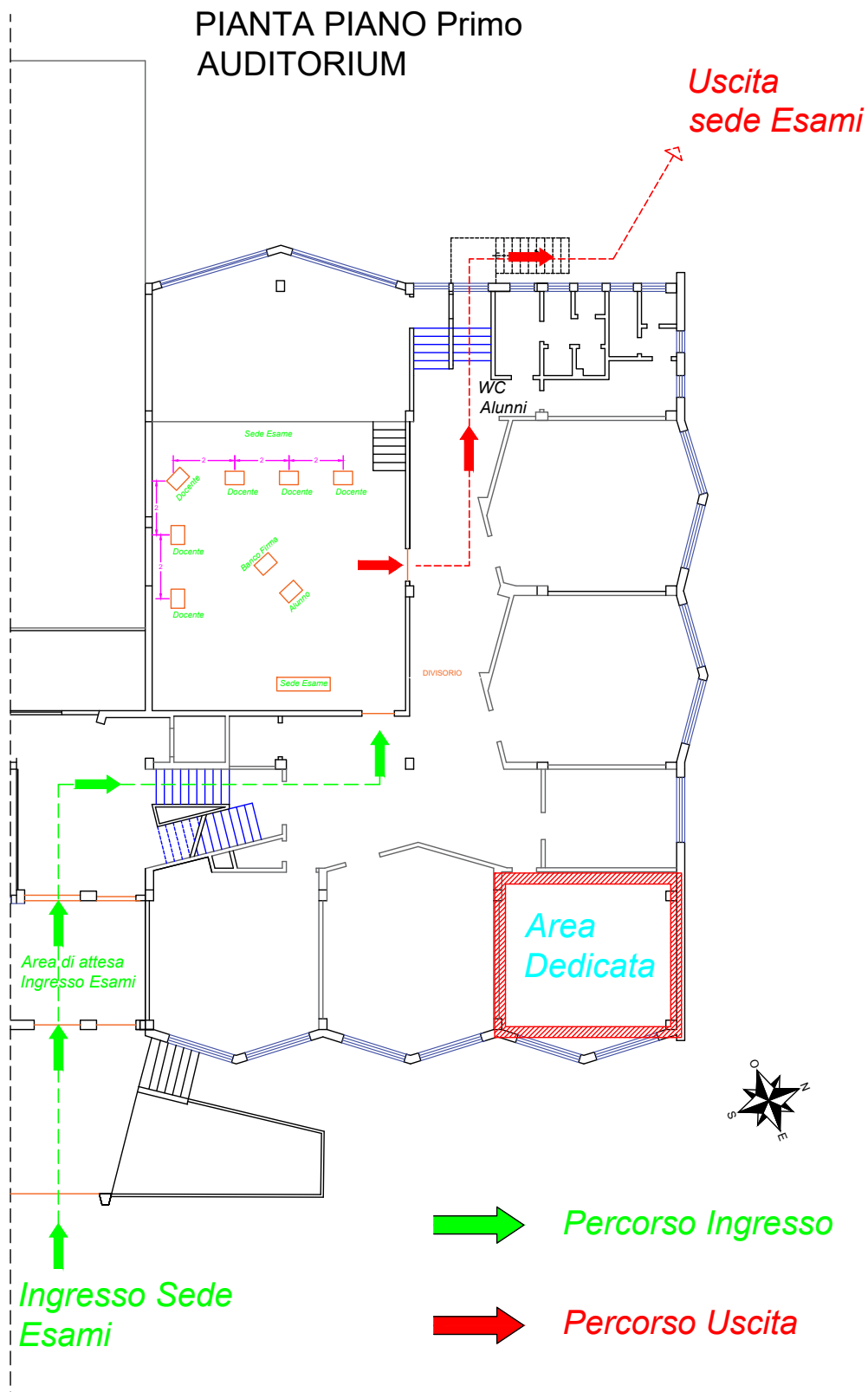
COMMISSIONE  
ITIS Bagnoli diurno - ITIS Bagnoli serale

PIANTA PIANO TERRA  
Aula Magna



COMMISSIONE  
ITIS Montella – Liceo sc.umane

PIANTA PIANO Primo  
AUDITORIUM



# COMMISSIONE PIA – MAT

PIANTA PIANO Terra  
Biblioteca

