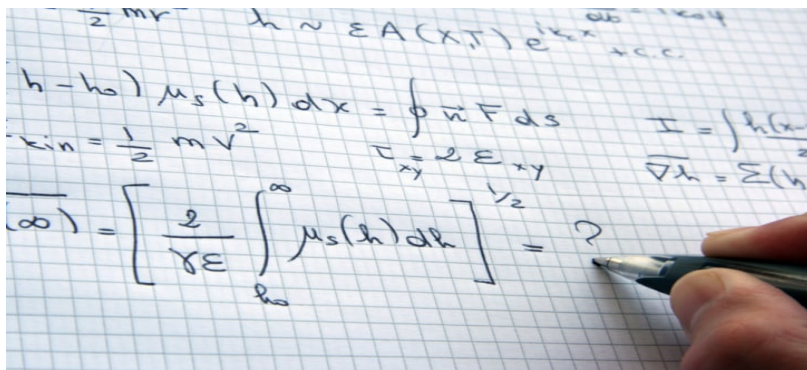


INDIRIZZI



Il Liceo “B. Rescigno” ha una sua connotazione precisa per il rigore e la metodologia scientifica applicati in ogni attività del suo operare, nel rispetto della centralità dell’uomo e dei conseguenti obiettivi formativi culturali imprescindibili. A tal fine garantisce un rapporto equilibrato tra la sostanziale validità dell’impianto didattico tradizionale e la graduale apertura a quella innovazione dei saperi, delle metodologie, degli strumenti, che gli consentono di rispondere alle istanze di un mondo reale in continua e rapida trasformazione.

LICEO SCIENTIFICO



Il percorso si caratterizza per la centralità dell'area scientifico-matematica in un proficuo dialogo con le discipline umanistiche. L'attività di laboratorio di fisica e chimica nel primo biennio, propedeutica allo studio teorico di queste discipline nel triennio successivo, costituisce un aspetto specifico della nostra proposta formativa.

Il potenziamento della matematica nell'ultimo anno di corso mira a condurre gli studenti all'esame di Stato e alle facoltà scientifiche con una preparazione adeguata alle richieste della cultura del mondo contemporaneo.

Mentre gli altri licei infatti si specializzano offrendo una significativa riduzione dei programmi di studio di alcune materie, a vantaggio di quelle caratterizzanti, lo scientifico propone un curriculum molto equilibrato, nel quale il "blocco" tradizionale della formazione liceale umanistica, con letteratura e lingua italiana e straniera, latino, storia, filosofia, storia dell'arte e disegno è bilanciato da una formazione scientifica di matematica, fisica, biologia, chimica superiore per quantità di ore di lezione ed estensione di programma ad ogni altra scuola superiore.

Il liceo nasce con l'intento di essere una scuola che formi per tutti i tipi di università, sia umanistica che tecnico-scientifica e per questo propone un curriculum di studio che equilibra e armonizza le materie scientifiche e quelle letterarie, artistiche e linguistiche.



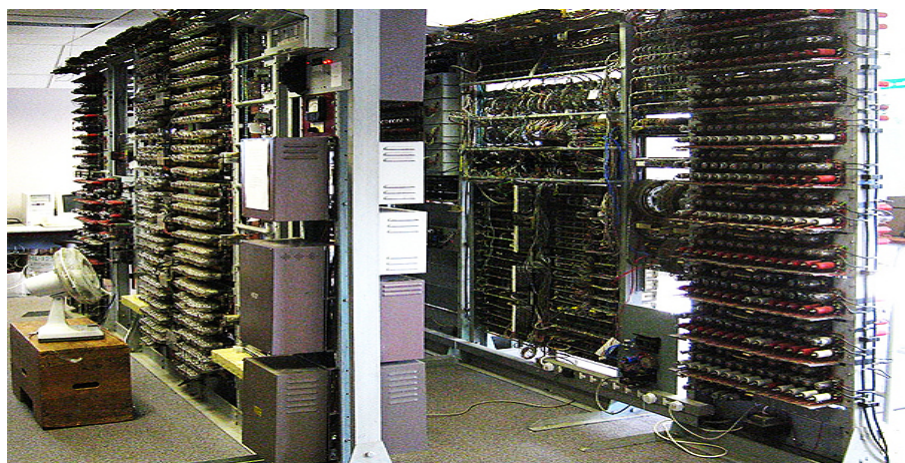
Quadro orario

DISCIPLINA	I	II	III	IV	V
Lingua e letteratura italiana	4	4	4	4	4
Lingua e cultura latina	3	3	3	3	2
Lingua Inglese	3	3	3	3	3
Storia e Geografia	3	3			
Storia			2	2	2
Filosofia			3	3	3
Matematica	5	5	4	4	5
Fisica	2	2	3	3	3
Scienze	2	2	3	3	3
Disegno e storia dell'arte	2	2	2	2	2
Scienze motorie e sportive	2	2	2	2	2
Religione cattolica o Att.alternativa	1	1	1	1	1
TOTALE	27	27	30	30	30

N.B. E' previsto l'insegnamento, in lingua straniera, di una disciplina non linguistica (CLIL) compresa nell'area delle attività e degli insegnamenti obbligatori per tutti gli studenti o nell'area degli insegnamenti attivabili dalle istituzioni scolastiche nei limiti del contingente di organico ad esse annualmente assegnato.

... E DOPO?

- affrontare con successo qualsiasi Facoltà universitaria, ma soprattutto quelle di carattere tecnico-scientifico: Ingegneria nelle sue diverse specializzazioni, Architettura, Informatica, Medicina, Farmacia, Veterinaria, Matematica, Fisica, Biologia, Chimica, Scienze naturali, Agraria, Scienze forestali, ecc.;
- Iscrivere ai Corsi di laurea triennali riguardanti in particolare le professioni sanitarie (Infermieristica, Fisioterapia, Ostetricia, ...) per accelerare l'inserimento nel mondo del lavoro;
- accedere al mondo del lavoro nel settore organizzativo, informatico, logistico.

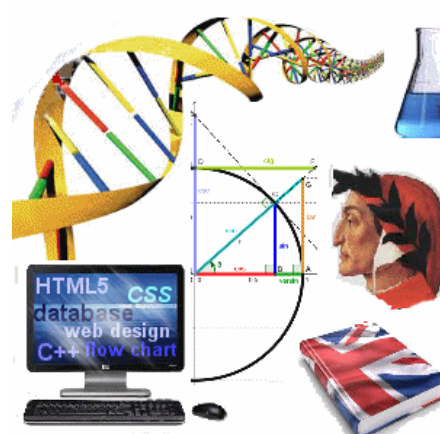


LICEO SCIENTIFICO opzione SCIENZE APPLICATE

L'indirizzo scientifico con opzione Scienze applicate fornisce allo studente competenze avanzate negli studi afferenti alla cultura scientifica e tecnologica, in particolare alle scienze matematiche, fisiche, chimiche, biologiche, all'informatica e alle loro applicazioni.

Gli studenti, a conclusione del percorso di studio, oltre a raggiungere i risultati di apprendimento comuni, dovranno:

- aver appreso concetti, principi e teorie scientifiche anche attraverso esemplificazioni operative di laboratorio;
- elaborare l'analisi critica dei fenomeni considerati, la riflessione metodologica sulle procedure sperimentali e la ricerca di strategie atte a favorire la scoperta scientifica;
- analizzare le strutture logiche coinvolte ed i modelli utilizzati nella ricerca scientifica;
- individuare le caratteristiche e l'apporto dei vari linguaggi (storico-naturali, simbolici, matematici, logici, formali, artificiali);
- comprendere il ruolo della tecnologia come mediazione fra scienza e vita quotidiana;
- saper utilizzare gli strumenti informatici in relazione all'analisi dei dati e alla modellizzazione di specifici problemi scientifici e individuare la funzione dell'informatica nello sviluppo scientifico;
- saper applicare i metodi delle scienze in diversi ambiti.



Quadro orario

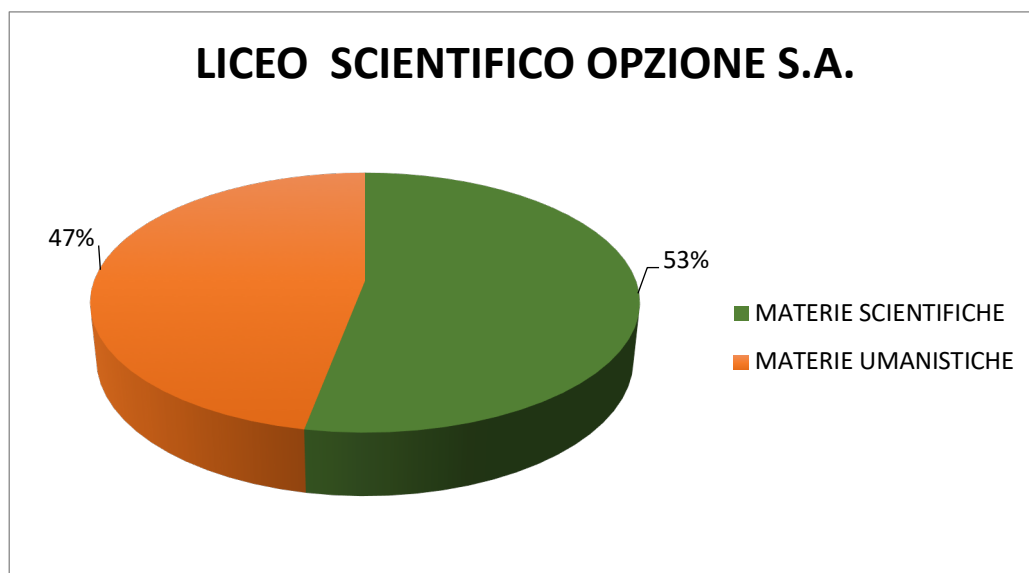
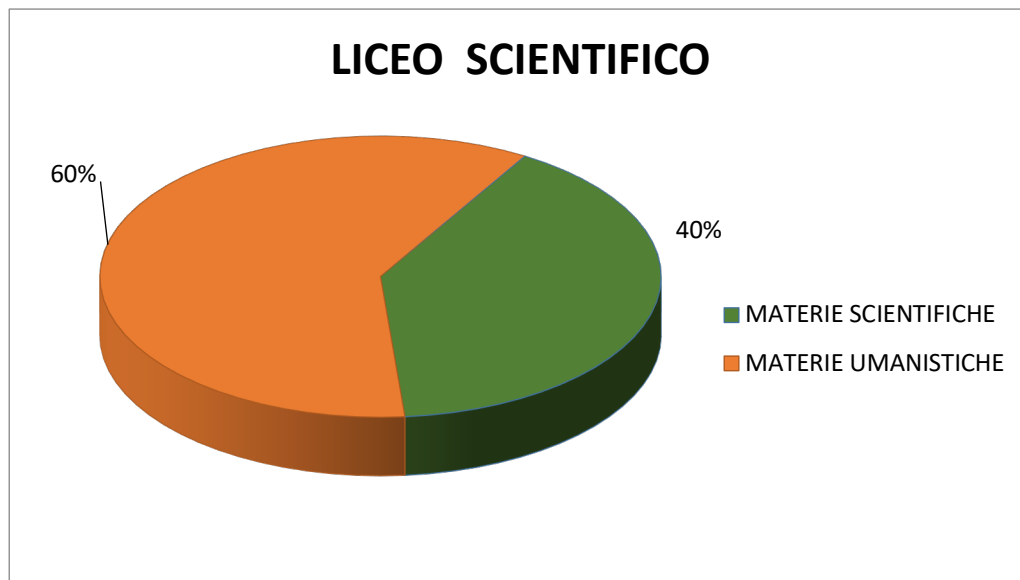
DISCIPLINA	I	II	III	IV	V
Lingua e letteratura italiana	4	4	4	4	4
Lingua Letteratura e cultura Inglese	3	3	3	3	3
Storia e Geografia (biennio)	3	3			
Storia (triennio)			2	2	2
Filosofia			2	2	2
Matematica	5	4	4	4	4
Fisica	2	2	3	3	3
Scienze naturali	2	2	2	2	2
Storia dell'arte	2	2	2	2	2
Scienze motorie e sportive	2	2	2	2	2
Religione cattolica o Att.alternativa	1	1	1	1	1
Informatica	2	2	2	2	2
TOTALE	27	27	30	30	30

N.B. E' previsto l'insegnamento, in lingua straniera, di una disciplina non linguistica (CLIL) compresa nell'area delle attività e degli insegnamenti obbligatori per tutti gli studenti o nell'area degli insegnamenti attivabili dalle istituzioni scolastiche nei limiti del contingente di organico ad esse annualmente assegnato.

... E DOPO?

- affrontare con successo qualsiasi Facoltà universitaria ma soprattutto quelle di carattere tecnico-scientifico: Ingegneria nelle sue diverse specializzazioni, Architettura, Informatica, Medicina, Farmacia, Veterinaria, Matematica, Fisica, Biologia, Chimica, Scienze naturali, Agraria, Scienze forestali, ecc.;
- Iscrivere ai Corsi di laurea triennali riguardanti in particolare le professioni sanitarie (Infermieristica, Fisioterapia, Ostetricia, ...) per accelerare l'inserimento nel mondo del lavoro;
- accedere al mondo del lavoro nel settore organizzativo, informatico, logistico.

DISTRIBUZIONE DISCIPLINE LICEO SCIENTIFICO E LICEO SCIENTIFICO OPZIONE SCIENZE APPLICATE





LICEO LINGUISTICO

Il percorso del liceo linguistico approfondisce le conoscenze, le abilità e le competenze necessarie per acquisire la padronanza comunicativa di tre lingue, oltre l'italiano, e di rapportarsi in forma critica e dialettica alle altre culture.

Gli studenti, a conclusione del percorso di studio, devono essere in grado di:

- comunicare in tre lingue in vari ambiti sociali e in situazioni professionali;
- riconoscere gli elementi caratterizzanti le lingue studiate, i diversi generi testuali, i differenti linguaggi settoriali;
- passare agevolmente da un sistema linguistico all'altro;
- fruire in maniera critica di messaggi veicolati nelle varie lingue da fonti diverse;
- affrontare in lingua diversa dall'italiano specifici contenuti disciplinari;
- riflettere in un'ottica comparativa sulla struttura, sull'uso e sulle variazioni dei sistemi linguistici studiati;
- conoscere gli aspetti significativi delle culture straniere e saperle valutare in una prospettiva interculturale;
- confrontarsi in modo critico con il sapere e la cultura di altri popoli, attraverso il contatto con civiltà, stili di vita diversi dai propri, anche tramite esperienze di studio nei paesi in cui si parlano le lingue studiate.

Il percorso si caratterizza per la centralità delle lingue straniere, il cui studio comprende sia la dimensione comunicativa sia quella letteraria: tre lingue moderne a partire dal primo anno, con l'inglese come prima lingua, il francese come seconda e lo spagnolo come terza lingua.

QUADRO ORARIO

DISCIPLINA	I	II	III	IV	V
Lingua e letteratura italiana	4	4	4	4	4
Lingua e cultura latina	2	2			
Lingua Letteratura e cultura Inglese	4	4	3	3	3
Lingua Letteratura e cultura straniera 2 (Francese)	3	3	4	4	4
Lingua Letteratura e cultura straniera 3 (Spagnolo)	3	3	4	4	4
Storia e Geografia (biennio)	3	3			
Storia (triennio)			2	2	2
Filosofia			2	2	2
Matematica	3	3	2	2	2
Fisica			2	2	2
Scienze naturali	2	2	2	2	2
Storia dell'arte			2	2	2
Scienze motorie e sportive	2	2	2	2	2
Religione cattolica o Att.alternativa	1	1	1	1	1
TOTALE	27	27	30	30	30

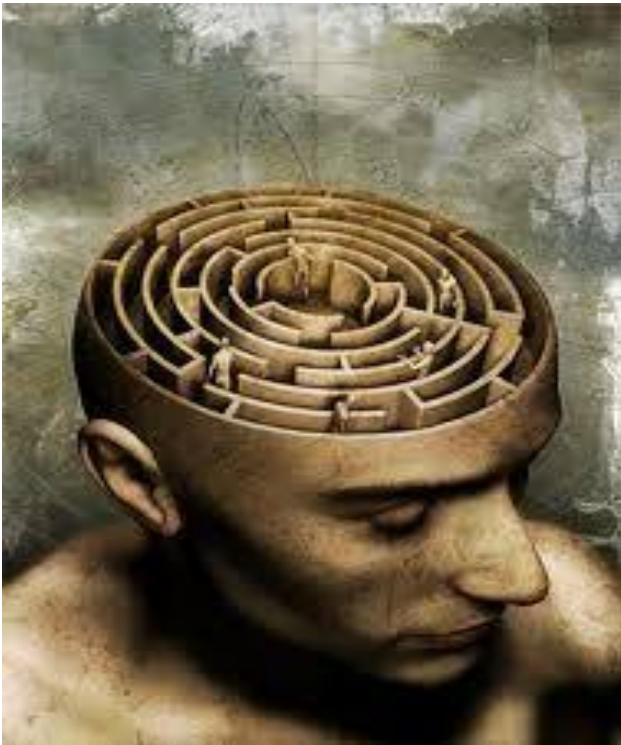
N.B. E' previsto l'insegnamento, in lingua straniera, di una disciplina non linguistica (CLIL).

... E DOPO?

Scegliere qualsiasi facoltà, in particolare lingue e letterature straniere, mediazione linguistica e scienze della comunicazione.

Frequentare corsi post-secondari quali specializzazioni attivate dallo Stato in collaborazione con le Università, le Regioni, gli Enti locali, il mondo del lavoro, che preparano a professioni come:

- > interpreti e traduttori;
- > bibliotecari;
- > allestitori museali;
- > addetti alle pubbliche relazioni;
- > operatori turistici;
- > esperti di comunicazione di massa.



LICEO DELLE SCIENZE UMANE

L'indirizzo **delle Scienze Umane** offre basi culturali idonee alla prosecuzione degli studi nelle facoltà universitarie specifiche e direttamente spendibili nel sociale, in particolare nel settore **relazionale e delle comunicazioni**.

Le materie fondamentali sono integrate da discipline appartenenti all'area delle scienze umane e sociali, quali la psicologia e la sociologia, la ricerca socio-psico-pedagogica, il diritto e l'economia.

Non trascurabile l'apporto formativo delle discipline dell'area scientifica, matematica e dell'informatica, del diritto e dell'economia, della lingua straniera studiata per tutto il quinquennio.

L'italiano, il latino, la filosofia, la geografia, la storia tendono a dare capacità di analisi e di sintesi, chiarezza di espressione, formazione del gusto estetico, organizzazione dell'orizzonte culturale e storico che assieme alla storia dell'arte contribuiscono alla formazione culturale generale.

Le **finalità** del profilo professionale dell'operatore sociale propongono un approfondimento delle scienze dell'educazione in modo tale che l'alunno, al termine del quinquennio, abbia acquisito una cultura generale organica e una professionalità tale da renderlo capace, oltre che di continuare gli studi universitari, di collocarsi utilmente nelle varie situazioni e strutture operanti sul territorio. In tale ottica sono state attivate 90 h di percorsi per le competenze trasversali e per l'orientamento (PCTO) in contesti riconosciuti e organizzati per gli studenti del triennio

QUADRO ORARIO

DISCIPLINA	I	II	III	IV	V
Lingua e letteratura italiana	4	4	4	4	4
Lingua e cultura latina	3	3	2	2	2
Lingua Inglese	3	3	3	3	3
Storia e geografia (biennio)	3	3			
Storia (triennio)			2	2	2
Filosofia			3	3	3
Scienze umane	4	4	5	5	5
Diritto ed Economia	2	2			
Matematica	3	3	2	2	2
Fisica			2	2	2
Scienze naturali	2	2	2	2	2
Storia dell'arte			2	2	2
Scienze motorie e sportive	2	2	2	2	2
Religione cattolica o Att.alternativa	1	1	1	1	1
TOTALE	27	27	30	30	30

N.B. E' previsto l'insegnamento, in lingua straniera, di una disciplina non linguistica (CLIL

... E DOPO?

- accedere a tutte le facoltà universitarie, in particolare a quelle umanistiche; le discipline d'indirizzo aiutano infatti a maturare una particolare sensibilità verso:
- l'AREA della FORMAZIONE, l'AREA PSICOLOGICA e L'AREA SOCIALE (Scienze della Formazione primaria, Scienze dell'Educazione, Scienze della Comunicazione; Psicologia, Scienze Cognitive, Sociologia, Scienze Motorie);
- l'AREA della CURA alla PERSONA (Servizio Sociale, Educazione professionale, Medicina e Professioni Sanitarie).
- Iscrivere a Corsi di Specializzazione per impiego in:
- ambienti di vita comunitaria (centri socio-educativi e occupazionali per persone diversamente abili, centri diurni e residenziali per anziani...) e servizi a domicilio;

- cooperative sociali per minori, settori della comunicazione e delle pubbliche relazioni in enti pubblici e del privato-sociale, enti assistenziali...
- inserirsi nel mondo del lavoro nell'ambito dei servizi alla persona.



LICEO SCIENTIFICO INDIRIZZO BIOMEDICO

La vita e la "cultura" affrontate con sguardo critico e mostrate nella loro straordinaria complessità; Potenziamento curricolare dello studio della chimica e della biologia nell'ambito delle scienze naturali, in preparazione agli studi medico-biologici, alle professioni sanitarie e più in generale alle discipline che mettono al centro del loro interesse la "vita" come "BIO". Introduzione nelle diverse discipline di moduli funzionali all'indirizzo come, ad esempio, la logica, la bioetica, la bioinformatica ecc.

È rivolto agli studenti che presentano interesse per gli studi scientifici, in particolare per quelli medico-biologici delle professioni sanitarie;

Prevede l'introduzione di moduli formativi specifici di Logica e Discipline biomediche, stage orientativi/formativi, per favorire anche il superamento dei test di accesso all'università;

Lo studio del Latino, nel contempo, garantirà una corretta e più completa formazione, sia logica che umanistica, alla figura del medico e/o operatore sanitario.

QUADRO ORARIO

DISCIPLINA	I	II	III	IV	V
Lingua e letteratura italiana	4	4	4	4	4
Lingua Letteratura e cultura Inglese	3	3	3	3	3
Storia e Geografia (biennio)	3	3			
Storia (triennio)			2	2	2
Filosofia			2	2	2
Matematica	5	5	4	4	4
Fisica	2	2	3	3	3
Scienze naturali	3	3	3	3	3
Storia dell'arte	2	2	2	2	2
Scienze motorie e sportive	2	2	2	2	2
Religione cattolica o Att.alternativa	1	1	1	1	1
Logica	1	1	0	0	0
Discipline Biomediche			2	2	2
Lingua e letteratura latina	3	3	2	2	2
TOTALE	29	29	30	30	30

- **... E DOPO?**

- affrontare con successo qualsiasi Facoltà universitaria ma soprattutto quelle di carattere tecnico-scientifico: Ingegneria nelle sue diverse specializzazioni, Architettura, Informatica, Medicina, Farmacia, Veterinaria, Matematica, Fisica, Biologia, Chimica, Scienze naturali, Agraria, Scienze forestali, ecc.;
- iscriversi ai Corsi di laurea triennali riguardanti in particolare le professioni sanitarie (Infermieristica, Fisioterapia, Ostetricia, ...) per accelerare l'inserimento nel mondo del lavoro;

- accedere al mondo del lavoro nel settore organizzativo, informatico, logistico.



Il Liceo Matematico comprende ore aggiuntive di potenziamento rispetto al percorso scolastico del liceo scientifico, in convenzione con l'Università degli studi di Salerno, con l'intento di accrescere e approfondire le conoscenze della Matematica e delle sue applicazioni, e anche di favorire collegamenti fra la cultura scientifica e la cultura umanistica nell'ottica di una formazione culturale completa ed equilibrata.

Prevede l'elaborazione di percorsi didattici in cui affrontare temi matematici che non hanno ancora trovato posto nel curriculum tradizionale, nonché convegni tematici che coinvolgono diverse sedi universitarie.

Gli elementi caratterizzanti il *Liceo Matematico* sono due: la **laboratorialità** e l'**interdisciplinarietà**. Il progetto prevede infatti che docenti di varie discipline cooperino in una didattica condivisa e trasversale ed elaborino percorsi comuni, in un'ottica culturale che sappia coniugare gli approcci scientifico e umanistico.

LICEO MATEMATICO

Disciplina	1 anno	2 anno	3 anno	4 anno	5 anno
Matematica e Letteratura	0	5	7	8	10
Matematica	10	10	8	8	8
Fisica	10	10	5	5	5
Matematica e Filosofia	0	0	5	6	6
Logica	10	10	5	5	5
Matematica e Informatica	10	10	5	5	5
Matematica e Storia	0	5	5	5	5
Matematica e Scienze	0	0	5	5	5
Matematica e Arte	0	0	5	5	5
TOTALE	40	50	50	52	54

... E DOPO?

- affrontare con successo qualsiasi Facoltà universitaria ma soprattutto quelle di carattere tecnico-scientifico: Ingegneria nelle sue diverse specializzazioni, Architettura, Informatica, Medicina, Farmacia, Veterinaria, Matematica, Fisica, Biologia, Chimica, Scienze naturali, Agraria, Scienze forestali, ecc.;
- Iscrivere ai Corsi di laurea triennali riguardanti in particolare le professioni sanitarie (Infermieristica, Fisioterapia, Ostetricia, ...) per accelerare l'inserimento nel mondo del lavoro;
- accedere al mondo del lavoro nel settore organizzativo, informatico, logistico.

Percorso di potenziamento/orientamento "Biologia con curvatura Biomedica"



Per l'anno scolastico 2019/2020 è stato approvato, con Decreto Direttoriale 1099 del 17 luglio 2019, il percorso di "Biologia con curvatura biomedica", rivolto alle classi terze del Liceo Scientifico e del Liceo Scienze applicate.

Il percorso nazionale, che riprodurrà il modello ideato e sperimentato presso il liceo scientifico "Leonardo da Vinci" di Reggio Calabria, avrà una struttura flessibile e si articolerà in periodi di formazione in aula e in periodi di apprendimento mediante didattica laboratoriale. La sperimentazione sarà indirizzata agli studenti delle classi terze, avrà una durata triennale (per un totale di 150 ore), con un monte ore annuale di 50 ore: 20 ore tenute dai docenti di scienze, 20 ore dai medici indicati dagli ordini provinciali, 10 ore "sul campo", presso strutture sanitarie, ospedali, laboratori di analisi individuati dagli Ordini dei Medici Chirurghi e degli Odontoiatri Provinciali; l'accertamento delle competenze acquisite avverrà in itinere in laboratorio attraverso la simulazione di "casi".